

แผนบริหารจัดการความเสี่ยง
องค์การบริหารส่วนตำบลตะขบ
ประจำปีงบประมาณ พ.ศ.๒๕๖๔



รวบรวมจัดทำโดย
งานกาารเจ้าหน้าที่
องค์การบริหารส่วนตำบลตะขบ
อำเภอปรางค์ชัย จังหวัดนครราชสีมา

คำนำ

ด้วยพระราชบัญญัติวินัยการเงินการคลังของรัฐ พ.ศ.๒๕๖๑ มาตรา ๗๙ บัญญัติให้หน่วยงานของรัฐจัดให้มีการตรวจสอบภายใน การควบคุมภายในและการบริหารจัดการความเสี่ยง โดยให้ถือปฏิบัติ ตามมาตรฐานและหลักเกณฑ์ที่กระทรวงการคลังกำหนด ซึ่งกระทรวงการคลังได้ประกาศหลักเกณฑ์ กระทรวงการคลังว่าด้วยมาตรฐานและหลักเกณฑ์ปฏิบัติการบริหารจัดการความเสี่ยง สำหรับหน่วยงานของรัฐ พ.ศ. ๒๕๖๒ เพื่อให้หน่วยงานของรัฐดำเนินการตามหลักเกณฑ์ ดังกล่าวในบังคับประมาณ พ.ศ.๒๕๖๔ เป็นต้นไป

องค์การบริหารส่วนตำบลตะขบ โดยคณะกรรมการบริหารจัดการความเสี่ยง จึงได้จัดทำ แผน บริหารจัดการความเสี่ยง ประจำปีงบประมาณ พ.ศ.๒๕๖๔ ขึ้น ประกอบด้วยเนื้อหาสาระ ๕ บท คือ

- บทที่ ๑ บทนำ
- บทที่ ๒ การวิเคราะห์และระบุความเสี่ยง
- บทที่ ๓ การประเมินความเสี่ยง
- บทที่ ๔ แผนบริหารจัดการความเสี่ยง
- บทที่ ๕ การติดตามและประเมินผล

คณะกรรมการบริหารจัดการความเสี่ยง หวังเป็นอย่างยิ่งว่าแผนบริหารจัดการความเสี่ยงของ องค์การบริหารส่วนตำบลตะขบ จะช่วยให้บุคลากรทุกคนมีส่วนร่วมในการบริหารจัดการความเสี่ยง สามารถลด ความสูญเสียจากเหตุกาณ์ไม่แน่นอนที่อาจเกิดขึ้น และทำให้การดำเนินงานต่าง ๆ ขององค์การบริหารส่วน ตำบลตะขบบรรลุวัตถุประสงค์ และเป้าหมายที่วางไว้อย่างมีประสิทธิภาพ

องค์การบริหารส่วนตำบลตะขบ

พฤษภาคม ๒๕๖๓

สารบัญ

	หน้า
บทที่ ๑ บทนำ	๑
นโยบายการบริหารจัดการความเสี่ยง	๒
แนวทางการบริหารจัดการความเสี่ยง	๒
โครงสร้างการบริหารจัดการความเสี่ยง	๖
วัตถุประสงค์	๗
ขั้นตอนการดำเนินการ	๘
บทที่ ๒ การวิเคราะห์และระบุความเสี่ยง	๙
ตารางการวิเคราะห์และระบุความเสี่ยง แบบR ๐๑	๑๐
บทที่ ๓ การประเมินความเสี่ยง	๑๔
ตารางการประเมินความเสี่ยง แบบR ๐๒	๑๕
บทที่ ๔ แผนบริหารจัดการความเสี่ยง	๒๓
แผนบริหารจัดการความเสี่ยง แบบR ๐๓	๒๒
บทที่ ๕ การติดตามและประเมินผล	๓๑
รายงานการติดตามและประเมินผลการบริหารจัดการความเสี่ยง แบบR ๐๔	๓๒
ภาคผนวก	๓๔

บทที่ ๑ บทนำ

พระราชกฤษฎีกาว่าด้วยหลักเกณฑ์และวิธีการบริหารกิจการบ้านเมืองที่ดี พ.ศ.๒๕๔๖ ประกอบกับพระราชบัญญัติวินัยการเงินการคลังของรัฐ พ.ศ.๒๕๖๑ มีผลบังคับใช้เมื่อวันที่ ๒๐ เมษายน ๒๕๖๑ โดยมาตรา ๗๙ บัญญัติให้หน่วยงานของรัฐจัดให้มีการตรวจสอบภายใน การควบคุมภายในและการบริหารจัดการความเสี่ยง โดยให้ถือปฏิบัติตามมาตรฐานและหลักเกณฑ์ที่กระทรวงการคลังกำหนดให้หน่วยงานราชการต้องมีการประเมินความเสี่ยงการทุจริต ตามหลักเกณฑ์กระทรวงการคลังว่าด้วยมาตรฐานและหลักเกณฑ์ปฏิบัติการบริหารจัดการความเสี่ยงสำหรับหน่วยงานของรัฐ พ.ศ. ๒๕๖๒

คณะรัฐมนตรีได้มีมติเมื่อวันที่ ๔ เมษายน ๒๕๖๐ รับทราบมติคณะกรรมการต่อต้านการทุจริตแห่งชาติ (คตช.) ในการประชุม คตช. ครั้งที่ ๑/๒๕๖๐ เมื่อวันที่ ๑๕ มีนาคม ๒๕๖๐ ที่เสนอให้รัฐบาลประกาศให้ “ปี ๒๕๖๐ เป็นปีแห่งการอำนวยความสะดวกในการพิจารณาอนุมัติอนุญาตของทางราชการ ต่อต้านการรับสินบนทุกรูปแบบ” ตามที่สำนักงานคณะกรรมการป้องกันและปราบปรามการทุจริตในภาครัฐ (สำนักงาน ป.ป.ท.) เสนอ โดยมอบหมายให้สำนักงาน ป.ป.ท. ในฐานะฝ่ายเลขานุการ คตช. เป็นหน่วยงานหลักในการขับเคลื่อนนโยบายและมาตรการต่อต้านการทุจริตคอร์รัปชัน ต่อต้านการรับสินบนทุกรูปแบบ

สำนักงาน ป.ป.ท. ในฐานะเป็นกลไกของฝ่ายบริหารในการป้องกันและแก้ไขปัญหาการทุจริต มีบทบาทอำนาจหน้าที่ในการขับเคลื่อนหน่วยงานภาครัฐให้บริหารภายใต้กรอบธรรมาภิบาลเพื่อลดปัญหาการทุจริต จึงเล็งเห็นว่าเพื่อขับเคลื่อนภาครัฐสู่ธรรมาภิบาล โดยเฉพาะการให้บริการในการพิจารณาอนุมัติ อนุญาต อันเป็นการแก้ไขปัญหาการรับสินบนซึ่งเป็นผลมาจากการประเมินผลคะแนนแหล่งการประเมินที่เกี่ยวข้องกับการอำนวยความสะดวกทางธุรกิจ และเพื่อเป็นการขับเคลื่อนกลไกภาครัฐ ให้ดำเนินการตามคำสั่งคณะรักษาความสงบแห่งชาติ (คสช.) ที่๖๙/๒๕๕๗ ลงวันที่ ๑๘ มิถุนายน ๒๕๕๗ เรื่อง มาตรการป้องกันและแก้ไขปัญหาการทุจริตประพฤติมิชอบ ข้อ (๑) ให้ทุกส่วนราชการและหน่วยงานของรัฐ กำหนดมาตรการหรือแนวทางการป้องกันและแก้ไขปัญหาการทุจริตประพฤติมิชอบในส่วนราชการและหน่วยงานของรัฐ โดยมุ่งเน้นการสร้างธรรมาภิบาลในการบริหารงาน และส่งเสริมการมีส่วนร่วมจากทุกภาคส่วนในการตรวจสอบ เฝ้าระวังเพื่อสกัดกั้นมิให้เกิดการทุจริตประพฤติมิชอบได้ การประเมินความเสี่ยงการทุจริต โดยเริ่มจากการกำหนดวัตถุประสงค์ขององค์กรที่ชัดเจนซึ่งเป็นเป้าหมายที่ต้องการบรรลุความสำเร็จ การประเมินความเสี่ยง คือการระบุความเสี่ยง และการวิเคราะห์ความเสี่ยงที่มีผลกระทบต่อวัตถุประสงค์ดังกล่าว การกำหนดกิจกรรมควบคุม หรือกำหนดระบบการควบคุมภายใน ซึ่งขึ้นอยู่กับระดับความเสี่ยงและผลการประเมินความเสี่ยงและให้มีการปฏิบัติตามระบบการควบคุมภายในที่กำหนดเพื่อให้การดำเนินงานบรรลุวัตถุประสงค์ นอกจากนั้นให้มีการสื่อสารข้อมูลข่าวสารไปยังบุคลากรทุกระดับและหน่วยงานทั้งภายในและภายนอก โดยสามารถนำข้อมูลไปใช้ได้ทันกำหนดเวลาและงานสำเร็จควรมีการติดตามประมวลผลการควบคุมภายในเพื่อประเมินคุณภาพการดำเนินงานและเพื่อมั่นใจว่าจุดอ่อนหรือข้อบกพร่องได้รับการแก้ไข ปรับปรุงอย่างทัน่วงที

นโยบายการบริหารจัดการความเสี่ยงขององค์การบริหารส่วนตำบลตะขบ

คณะทำงานบริหารจัดการความเสี่ยงขององค์การบริหารส่วนตำบลตะขบ ได้กำหนดนโยบายการบริหารจัดการความเสี่ยงขององค์กร เพื่อจัดการความเสี่ยงให้อยู่ในระดับที่องค์การบริหารส่วนตำบลตะขบยอมรับได้ ซึ่งจะทำให้เกิดความเชื่อมั่นได้อย่างสมเหตุสมผลเกี่ยวกับการบรรลุวัตถุประสงค์ขององค์กร ดังนี้

- ๑) ให้มีกระบวนการการบริหารจัดการความเสี่ยงตามหลักเกณฑ์กระทรวงการคลัง ว่าด้วยมาตรฐานและหลักเกณฑ์ปฏิบัติการบริหารจัดการความเสี่ยงสำหรับหน่วยงานของรัฐ พ.ศ.๒๕๖๒
- ๒) ให้การบริหารจัดการความเสี่ยงเป็นความรับผิดชอบของพนักงานส่วนตำบลและพนักงานจ้างในทุกระดับชั้น ที่ต้องตระหนักถึงความเสี่ยงที่มีในการปฏิบัติงานในหน่วยงานของตน และองค์กร โดยให้ความสำคัญในการบริหารจัดการความเสี่ยงด้านต่าง ๆ ให้อยู่ในระดับที่เพียงพอและเหมาะสม
- ๓) ให้มีการนำระบบเทคโนโลยีสารสนเทศที่ทันสมัยมาใช้ในกระบวนการบริหารจัดการความเสี่ยงขององค์กร และสนับสนุนให้บุคลากรทุกระดับสามารถเข้าถึงแหล่งข้อมูลข่าวสารการบริหารจัดการความเสี่ยงอย่างทั่วถึง
- ๔) ให้มีการติดตามประเมินผลการบริหารจัดการความเสี่ยงตามรอบปีงบประมาณและทบทวนแผนการบริหารจัดการความเสี่ยงปีละ ๑ ครั้ง ภายในเดือนธันวาคมของทุกปี

แนวทางการบริหารจัดการความเสี่ยงขององค์การบริหารส่วนตำบลตะขบ

ความเสี่ยง (Risk) หมายถึง เหตุการณ์หรือการกระทำใด ๆ ที่อาจเกิดขึ้นภายใต้สถานการณ์ที่ไม่แน่นอนและจะส่งผลกระทบต่อ หรือสร้างความเสียหาย (ทั้งที่เป็นตัวเงินและไม่เป็นตัวเงิน) หรือก่อให้เกิดความล้มเหลวหรือลดโอกาสที่จะบรรลุวัตถุประสงค์และเป้าหมายของส่วนราชการ ซึ่งอาจเป็นผลกระทบทางบวกด้วยก็ได้

ปัจจัยเสี่ยง หรือประเด็นความเสี่ยง หมายถึง ต้นเหตุหรือสาเหตุที่มาของความเสี่ยงที่อาจทำให้ไม่บรรลุวัตถุประสงค์ที่กำหนด โดยต้องระบุได้ว่าเหตุการณ์นั้นจะเกิดที่ไหน เมื่อใด เกิดขึ้นอย่างไร และทำไม ทั้งนี้สาเหตุของความเสี่ยงที่ระบุควรเป็นสาเหตุที่แท้จริง เพื่อที่จะได้วิเคราะห์ และกำหนดมาตรการควบคุมหรือลดความเสี่ยงได้อย่างถูกต้อง ซึ่งความเสี่ยงอาจเกิดจากปัจจัยภายในองค์กรเอง เช่น กระบวนการดำเนินงานหรือระบบงานไม่เหมาะสม บุคลากรขาดความรู้ความสามารถ อัตรากำลังไม่เพียงพอ ระบบเทคโนโลยีสารสนเทศไม่มีประสิทธิภาพ เป็นต้น หรืออาจเกิดจากปัจจัยภายนอกองค์กรที่ไม่สามารถควบคุมได้ เช่น ภาวะเศรษฐกิจ ภัยธรรมชาติ เป็นต้น ซึ่งสิ่งเหล่านี้อาจมีผลทำให้องค์กรเสียหายได้ หรือไม่สามารถบรรลุวัตถุประสงค์ที่วางไว้ จึงจำเป็นต้องมีการบริหารจัดการความเสี่ยงที่มีประสิทธิภาพเพื่อให้เกิดความมั่นใจว่าสามารถควบคุมความเสี่ยงให้อยู่ในระดับที่ยอมรับได้

การระบุความเสี่ยง เป็นการระบุปัจจัยเสี่ยงที่เกี่ยวข้องกับ แผนงาน / โครงการ เพื่อให้ทราบถึงเหตุการณ์ที่เป็นความเสี่ยง ซึ่งอาจมีผลกระทบต่อการบรรลุผลสำเร็จตามวัตถุประสงค์ โดยต้องคำนึงถึงสภาพแวดล้อมภายนอกและสภาพแวดล้อมภายในของหน่วยงาน ตามประเภทของความเสี่ยง ๔ ด้าน ดังนี้

- ๑) ความเสี่ยงด้านยุทธศาสตร์ (Strategic Risks) หมายถึง ความเสี่ยงจากการใช้ยุทธศาสตร์ที่ไม่เหมาะสม การที่ยุทธศาสตร์ไม่สอดคล้องกับวิสัยทัศน์และภารกิจ การมียุทธศาสตร์ที่ไม่ชัดเจนและความไม่เหมาะสมของยุทธศาสตร์ ซึ่งอาจเกิดจากการที่สภาพแวดล้อมมีการเปลี่ยนแปลง ในการระบุความเสี่ยงหน่วยงานต้องพิจารณาว่า ยุทธศาสตร์ในปัจจุบัน

สอดคล้องกับสถานการณ์เศรษฐกิจ การเมือง และสังคมหรือไม่ และประเด็นยุทธศาสตร์
ย่อยสอดคล้องกับยุทธศาสตร์หลักของหน่วยงานหรือไม่

- ๒) ความเสี่ยงด้านการดำเนินงาน (Operational Risks) หมายถึง ความเสี่ยงจากการดำเนินงานที่ไม่มีประสิทธิภาพและประสิทธิผล และการใช้ทรัพยากรโดยที่ไม่ทำให้เกิดประโยชน์เต็มที่ตามภารกิจขององค์การบริหารส่วนตำบลตะขบและหน่วยงานต่าง ๆ ในการระบุความเสี่ยง หน่วยงานต้องพิจารณาว่า การดำเนินการใดสามารถทำงานได้ดี และและ การดำเนินการใดทำงานได้ไม่ดี หน่วยงานมีโครงสร้างและระบบเทคโนโลยีสารสนเทศที่เชื่อถือได้หรือไม่ และหน่วยงานมีทรัพยากรที่เพียงพอและเหมาะสมต่อการดำเนินงานหรือไม่
- ๓) ความเสี่ยงด้านการเงินและทรัพยากร (Financial and material Risks) หมายถึง ความเสี่ยงต่อสถานะการเงินและทรัพยากรขององค์การบริหารส่วนตำบลตะขบ ทั้งด้านรายได้ รายจ่าย ทรัพย์สิน และหนี้สิน ในการระบุความเสี่ยงหน่วยงานต้องพิจารณาว่า ทรัพยากรใดจะมีผลต่อการเงินขององค์การบริหารส่วนตำบลตะขบ (ทั้งที่ชัดเจนและไม่ชัดเจน รวมถึง ข้อผูกพันและปัจจัยภายนอก) และอะไรคือปัจจัยที่ทำให้เกิดความเสี่ยงเหล่านั้น
- ๔) ความเสี่ยงด้านการปฏิบัติตามกฎ ระเบียบ ข้อบังคับ กฎหมาย (Compliance Risks) หมายถึง การไม่ปฏิบัติตามกฎ ระเบียบ ทั้งของภายในและภายนอกองค์กร ในการระบุความเสี่ยงหน่วยงานต้องพิจารณาว่า งาน กระบวนการ และบุคลากรดำเนินงานตามกฎระเบียบที่เกี่ยวข้องหรือไม่ สามารถเกิดการกระทำผิดกฎระเบียบได้อย่างไรบ้างและ หากเกิดขึ้น ระบบตรวจสอบภายในจะสามารถตรวจเจอหรือไม่ และมีกรณีตัวอย่างจากอดีตเกี่ยวกับการกระทำผิดหรือการละเว้นการปฏิบัติ

การประเมินความเสี่ยง (Risk Assessment)

การประเมินความเสี่ยง (Risk Assessment) หมายถึง กระบวนการนำความเสี่ยงที่ระบุ มาจัดลำดับความเสี่ยง โดยการประเมินโอกาสที่จะเกิด และผลกระทบ ซึ่งโอกาสที่จะเกิด (Likelihood) หมายถึง ความถี่หรือโอกาสที่จะเกิดเหตุการณ์เหล่านั้น และผลกระทบ (Impact) หมายถึง ขนาดความรุนแรงของความเสียหายที่จะเกิดขึ้นหากเกิดเหตุการณ์ความเสี่ยง เมื่อทำการประเมินแล้วนำมากำหนดเป็นระดับความเสี่ยงในแผนภูมิความเสี่ยง เพื่อช่วยให้สามารถเห็นภาพว่าเมื่อรวมทุกปัจจัยเสี่ยงแล้ว ปัจจัยเสี่ยงใดควรได้รับการจัดการก่อนหลังเป็นการจัดลำดับความเสี่ยงและสามารถตัดสินใจวางแผนบริหารจัดการความเสี่ยงได้อย่างเหมาะสมต่อไปองค์การบริหารส่วนตำบลตะขบกำหนดเกณฑ์การประเมินมาตรฐานที่จะใช้ในการประเมินความเสี่ยง ซึ่งได้แก่ ระดับโอกาสที่จะเกิดความเสี่ยง (Likelihood) ระดับความรุนแรงของผลกระทบ (Impact) และระดับของความเสี่ยง (Degree of Risk) ดังนี้

๑. ตารางการพิจารณากำหนดระดับคะแนนของโอกาสที่จะเกิดความเสี่ยง (L)

ตาราง ๑.๑ โอกาสที่จะเกิดเหตุการณ์ต่าง ๆ ในเชิงปริมาณ (ร้อยละ)

คะแนน	ระดับโอกาสที่จะเกิด	คำอธิบาย
๑	น้อยมาก	ไม่มีโอกาสที่จะเกิดขึ้น หรือมีโอกาสเกิดขึ้นน้อยกว่าร้อยละ ๒๐
๒	น้อย	มีโอกาสเกิดขึ้นร้อยละ ๒๑-๔๐
๓	ปานกลาง	มีโอกาสเกิดขึ้นร้อยละ ๔๑-๖๐
๔	สูง	มีโอกาสเกิดขึ้นร้อยละ ๖๑-๘๐
๕	สูงมาก	มีโอกาสเกิดขึ้นมากกว่าร้อยละ ๘๐

ตาราง ๑.๒ โอกาสที่จะเกิดเหตุการณ์ต่าง ๆ ในเชิงปริมาณ (ครั้ง)

คะแนน	ระดับโอกาสที่จะเกิด	คำอธิบาย
๑	น้อยมาก	มีโอกาสเกิดขึ้น ๕ ปี ต่อครั้ง
๒	น้อย	มีโอกาสเกิดขึ้น ๒-๓ ปี ต่อครั้ง
๓	ปานกลาง	มีโอกาสเกิดขึ้น ๑ ปี ต่อครั้ง
๔	สูง	มีโอกาสเกิดขึ้น ๑-๖ เดือน ต่อครั้ง
๕	สูงมาก	มีโอกาสที่จะเกิดขึ้น ๑ เดือนต่อครั้งหรือมากกว่า

ตาราง ๑.๓ โอกาสที่จะเกิดเหตุการณ์ต่าง ๆ ในเชิงคุณภาพ

คะแนน	ระดับโอกาสที่จะเกิด	คำอธิบาย
๑	น้อยมาก	มีโอกาสที่จะเกิดขึ้นเพียงเล็กน้อย
๒	น้อย	มีโอกาสเกิดขึ้น แต่นาน ๆ ครั้ง
๓	ปานกลาง	มีโอกาสเกิดขึ้นบางครั้ง
๔	สูง	มีโอกาสเกิดขึ้นค่อนข้างสูง หรือบ่อย ๆ
๕	สูงมาก	มีโอกาสเกิดขึ้นทุกครั้งหรือเกือบทุกครั้ง

๒. ตารางการพิจารณากำหนดระดับคะแนนของความรุนแรงของผลกระทบ (I)

ตาราง ๒.๑ ความรุนแรงของผลกระทบของความเสียหายในเชิงปริมาณ (ร้อยละ)

คะแนน	ระดับผลกระทบ	คำอธิบาย
๑	น้อยมาก	มีผลกระทบในการปฏิบัติงานหรือวัตถุประสงค์น้อยกว่าร้อยละ ๒๐
๒	น้อย	มีผลกระทบในการปฏิบัติงานหรือวัตถุประสงค์ร้อยละ ๒๑-๔๐
๓	ปานกลาง	มีผลกระทบในการปฏิบัติงานหรือวัตถุประสงค์ร้อยละ ๔๑-๖๐
๔	สูง	มีผลกระทบในการปฏิบัติงานหรือวัตถุประสงค์ค่อนข้างรุนแรงร้อยละ ๖๑-๘๐
๕	สูงมาก	มีมีผลกระทบในการปฏิบัติงานหรือวัตถุประสงค์เป็นอย่างยิ่ง มากกว่าร้อยละ ๘๐

ตาราง ๒.๒ ความรุนแรงของผลกระทบของความเสียหายในเชิงปริมาณ (มูลค่าความเสียหาย)

คะแนน	ระดับผลกระทบ	คำอธิบาย
๑	น้อยมาก	ไม่เกิน ๑๐,๐๐๐ บาท
๒	น้อย	> ๑๐,๐๐๐ - ๕๐,๐๐๐ บาท
๓	ปานกลาง	> ๕๐,๐๐๐ - ๕๐๐,๐๐๐ บาท
๔	สูง	> ๕๐๐,๐๐๐ - ๑,๐๐๐,๐๐๐ บาท
๕	สูงมาก	> ๑,๐๐๐,๐๐๐ บาท

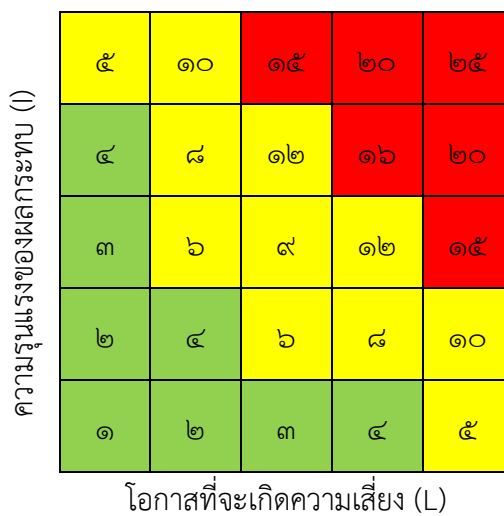
ตาราง ๒.๓ ความรุนแรงของผลกระทบของความเสี่ยงในเชิงคุณภาพ (การสูญเสียและบาดเจ็บ)

คะแนน	ระดับผลกระทบ	คำอธิบาย
๑	น้อยมาก	มีการสูญเสียทรัพย์สินเล็กน้อย ไม่มีการบาดเจ็บรุนแรง
๒	น้อย	การสูญเสียทรัพย์สินพอสมควร มีการบาดเจ็บรุนแรง
๓	ปานกลาง	มีการสูญเสียทรัพย์สินมาก มีการบาดเจ็บสาหัสถึงขั้นหยุดงาน
๔	สูง	มีการสูญเสียทรัพย์สินมาก มีการบาดเจ็บสาหัสถึงขั้นพักงาน
๕	สูงมาก	มีการสูญเสียทรัพย์สินอย่างมหันต์ มีการบาดเจ็บถึงชีวิต

- ระดับความเสี่ยง (Degree of Risk) หมายถึง สถานะของความเสี่ยงที่ได้จากการประเมินโอกาสและผลกระทบของแต่ละปัจจัยเสี่ยง แบ่งออกเป็น ๓ ระดับ คือ

- (แดง) สูง (คะแนนไม่น้อยกว่า ๑๕)
- (เหลือง) ปานกลาง (คะแนน ๕-๑๔)
- (เขียว) ต่ำ (คะแนน ๑-๔)

แผนภูมิระดับความเสี่ยง



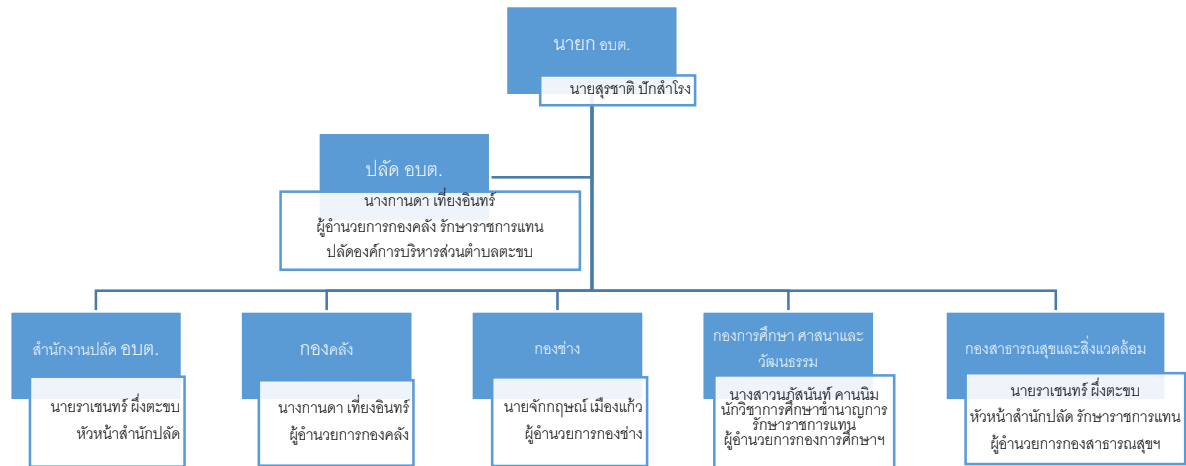
การบริหารจัดการความเสี่ยง (Risk Management) เป็นกระบวนการที่ใช้ในการบริหารจัดการให้โอกาสที่จะเกิดเหตุการณ์ความเสี่ยงลดลง หรือผลกระทบของความเสี่ยงหายจากเหตุการณ์ความเสี่ยงลดลงอยู่ในระดับที่องค์กรยอมรับได้ ซึ่งแนวทางการจัดการความเสี่ยงมี ๔ กลยุทธ์ ดังนี้

- ๑) **การหลีกเลี่ยงความเสี่ยง (Risk Avoidance)** เป็นการจัดการกับความเสี่ยงที่อยู่ในระดับสูงและหน่วยงานไม่อาจยอมรับได้ จึงต้องตัดสินใจ หยุด ยกเลิก โครงการหรือกิจกรรมนั้นไป
- ๒) **การลด/การควบคุมความเสี่ยง (Risk Reduction)** เป็นการปรับปรุงระบบการทำงาน หรือการออกแบบวิธีการทำงานใหม่ เพื่อลดโอกาสที่จะเกิด หรือลดผลกระทบ หรือควบคุม ป้องกันให้อยู่ในระดับที่องค์กรยอมรับได้
- ๓) **การยอมรับความเสี่ยง (Risk Acceptance)** เป็นการยอมรับความเสี่ยงที่เกิดขึ้น เนื่องจากต้นทุนการจัดการความเสี่ยงสูงกว่าประโยชน์ที่จะได้รับ ไม่คุ้มค่าในการจัดการ ควบคุมหรือป้องกัน แต่ควรมีมาตรการติดตามอย่างใกล้ชิดเพื่อรองรับผลที่จะเกิดขึ้น
- ๔) **การกระจายความเสี่ยงหรือการถ่ายโอนความเสี่ยง (Risk Sharing)** เป็นการกระจาย หรือถ่ายโอนความเสี่ยงให้ผู้อื่นช่วยแบ่งความรับผิดชอบไป

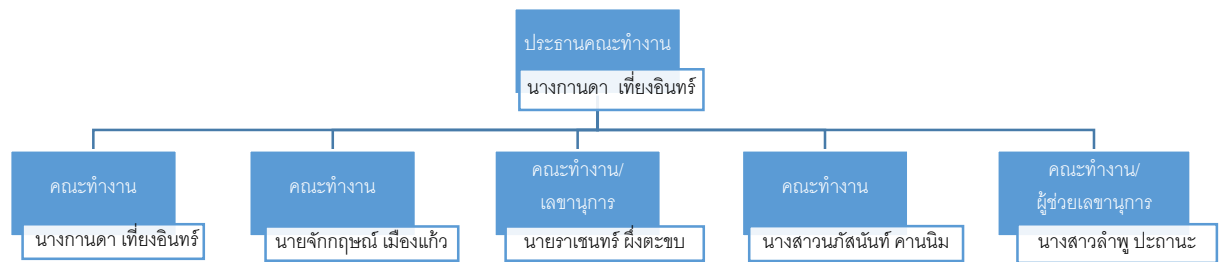
โครงสร้างการบริหารจัดการความเสี่ยง

การบริหารจัดการความเสี่ยงเป็นองค์ประกอบของทุกกระบวนการทำงาน มีความเชื่อมโยงกันทุกระดับ ดังนั้นโครงสร้างการบริหารจัดการความเสี่ยงขององค์การบริหารส่วนตำบลตะขบ จึงมีความเชื่อมโยงกัน โดยมีคณะทำงานบริหารจัดการความเสี่ยงขององค์การบริหารส่วนตำบลตะขบซึ่งแต่งตั้งมาจากปลัดองค์การบริหารส่วนตำบล หัวหน้าส่วนราชการ ผู้อำนวยการกองทุกกอง เป็นคณะทำงานและนายกององค์การบริหารส่วนตำบลเป็นประธานคณะทำงาน คณะทำงานจะเป็นผู้กำหนดนโยบาย ผลักดัน และติดตามการบริหารจัดการความเสี่ยง ในขณะที่พนักงานและเจ้าหน้าที่ทุกกอง/ส่วนราชการ ปฏิบัติหน้าที่ ประเมินความเสี่ยงและบริหารจัดการความเสี่ยงตามหน้าที่ความรับผิดชอบของแต่ละกอง องค์การบริหารส่วนตำบลตะขบ แต่งตั้งคณะทำงานบริหารจัดการความเสี่ยงขององค์การบริหารส่วนตำบลตะขบ เมื่อวันที่ ๒๙ ตุลาคม ๒๕๖๓ คณะทำงานมีอำนาจหน้าที่ในการ ๑) จัดทำแผนการบริหารจัดการความเสี่ยง ๒) ติดตามประเมินผลการบริหารจัดการความเสี่ยง ๓) จัดทำรายงานผลตามแผนการบริหารจัดการความเสี่ยง และ ๔) พิจารณา ทบทวนแผนการบริหารจัดการความเสี่ยง

ผังโครงสร้างส่วนราชการภายใน องค์การบริหารส่วนตำบลตะขบ



ผังโครงสร้างคณะทำงานบริหารจัดการความเสี่ยงของ องค์การบริหารส่วนตำบลตะขบ



วัตถุประสงค์

๑. เพื่อให้องค์การบริหารส่วนตำบลตะขบมีมาตรการ ระบบ หรือ แนวทางในการป้องกันข้าราชการหรือเจ้าหน้าที่ของรัฐไม่ให้เกิดการทุจริตและประพฤติมิชอบ
๒. เพื่อแก้ไขปัญหาที่เคยเกิดแล้ว ไม่ให้เกิดขึ้นอีก
๓. เพื่อเป็นเครื่องมือในการดำเนินงานให้บรรลุวัตถุประสงค์และเป้าหมายที่วางไว้
๔. สร้างกรอบและแนวทางในการดำเนินงานให้แก่บุคลากรเพื่อให้สามารถบริหารจัดการความไม่แน่นอนที่อาจเกิดขึ้นกับองค์กรได้อย่างเป็นระบบและมีประสิทธิภาพ เฝ้าระวัง สอดส่อง ติดตามพฤติกรรมเสี่ยง
๕. เพื่อให้มีระบบในการติดตามตรวจสอบผลการดำเนินการบริหารจัดการความเสี่ยงและเฝ้าระวังความเสี่ยงใหม่ๆ ที่อาจเกิดขึ้นได้ตลอดเวลา

ประโยชน์ที่คาดว่าจะได้รับ

องค์การบริหารส่วนตำบลตะขบ สามารถบรรลุเป้าหมาย ขจัดหรือลดผลกระทบจากเหตุการณ์ ปัญหา อุปสรรค หรือสิ่งที่ไม่คาดหมายว่าจะเกิดขึ้น และสามารถป้องกันความเสียหายต่อทรัพยากรโดยรวมขององค์กร

ขั้นตอนการดำเนินการ

๑. การกำหนดนโยบายบริหารจัดการความเสี่ยง คณะทำงานประชุมรับทราบนโยบายและกำหนดแนวทางร่วมกันในการจัดทำแผนบริหารจัดการความเสี่ยง จัดทำคู่มือบริหารจัดการความเสี่ยง แล้วสื่อสารให้ทุกคนในองค์กรทราบ

๒. การบริหารจัดการความเสี่ยงแยกตามส่วนราชการ มีขั้นตอน ดังนี้

๒.๑ การระบุความเสี่ยง ทุกกองพิจารณาโครงการ/กิจกรรม แล้วนำมาระบุความเสี่ยงตามประเภทของความเสี่ยง ๔ ด้าน และแหล่งที่มาของความเสี่ยง โดยใช้แบบ Ro๑

๒.๒ การประเมินความเสี่ยง ทุกกองการนำความเสี่ยงที่ระบุไว้มาประเมินโอกาสที่จะเกิดเหตุการณ์และระดับความรุนแรงของผลกระทบ และจัดลำดับความเสี่ยง ๓ ระดับ โดยประเมินตามแผนภูมิความเสี่ยง เพื่อช่วยในตัดสินใจกำหนดวิธีการจัดการความเสี่ยง แล้วส่งให้คณะทำงานพิจารณากลับกรอง โดยใช้แบบ Ro๒

๒.๓ การจัดทำแผนการบริหารจัดการความเสี่ยง ทุกกองพิจารณาใช้กลยุทธ์ ๔ กลยุทธ์ เพื่อจัดการจัดการความเสี่ยง กำหนดวัตถุประสงค์ กำหนดระยะเวลาดำเนินการ กำหนดผู้รับผิดชอบดำเนินการ แล้วส่งให้คณะทำงานพิจารณากลับกรอง โดยใช้แบบ Ro๓

๓. คณะทำงานประชุมเพื่อพิจารณากลับกรองแผนการบริหารจัดการความเสี่ยงของแต่ละกอง แล้วสรุปจัดทำแผนการบริหารจัดการความเสี่ยง เสนอนายกพิจารณาอนุมัติ รวมทั้งสื่อสารแผนบริหารจัดการความเสี่ยงกับผู้ที่เกี่ยวข้องได้ดำเนินการตามแผนฯ

๔. ติดตามประเมินผลการบริหารจัดการความเสี่ยงและทบทวนแผนการบริหารจัดการความเสี่ยง ภายในเดือนธันวาคม ๒๕๖๔

บทที่ ๒ การวิเคราะห์และระบุความเสี่ยง

คณะทำงานบริหารจัดการความเสี่ยงขององค์การบริหารส่วนตำบลตะขบ ได้กำหนดแบบฟอร์ม กระจายทำการวิเคราะห์และระบุความเสี่ยง ตาม แบบ Ro๑ เพื่อให้ทุกส่วนราชการนำไปใช้ในการวิเคราะห์ ระบุความเสี่ยงที่อาจเกิดขึ้นจากการดำเนินงาน ดำเนินโครงการ หรือกิจกรรมต่าง ๆ ซึ่งจะเป็นการระบุ เหตุการณ์ทั้งภายในและภายนอกองค์กรที่เป็นความเสี่ยงซึ่งอาจเกิดขึ้นและส่งผลให้เกิดความเสียหายแก่ องค์กรหรือกระทบต่อการบรรลุวัตถุประสงค์ขององค์กร เพื่อจะได้ใช้เป็นข้อมูลในการจัดการหรือป้องกันความเสียหายที่อาจเกิดขึ้น ในการนี้แต่ละส่วนราชการได้ทำการวิเคราะห์และระบุความเสี่ยง สามารถสรุปเป็น ความเสี่ยงขององค์การบริหารส่วนตำบลตะขบ ดังนี้

กระตาดทำการ วิเคราะห์และระบุความเสี่ยง
องค์การบริหารส่วนตำบลตะขบ อำเภอบึงอรงชัย จังหวัดนครราชสีมา
ประจำปีงบประมาณ พ.ศ.๒๕๖๔ (๑ ตุลาคม ๒๕๖๓- ๓๐ กันยายน ๒๕๖๔)

องค์การบริหารส่วนตำบลตะขบ ได้ทำการวิเคราะห์และระบุความเสี่ยงเชื่อมโยงกับยุทธศาสตร์ขององค์การบริหารส่วนตำบลตะขบ ตามปัจจัยเสี่ยงที่ก่อให้เกิดความเสี่ยงในด้านต่าง ๆ สรุปดังนี้

ลำดับ (๒)	โครงการ/กิจกรรม (๓)	ความเสี่ยง (๔)	ด้าน (๕)	แหล่งที่มาของความเสี่ยง (๖)
๑	สำนักปลัด การใช้รถยนต์ส่วนกลางของทางราชการ ๑.เลขทะเบียน กฉ ๙๓๑๖ นครราชสีมา ๒.เลขทะเบียน ขม ๕๘๖๘ นครราชสีมา ๓.เลขทะเบียน ผจ ๙๙๔๐ นครราชสีมา	๑.๑ อุบัติเหตุจากการใช้รถใช้ถนน	ด้านการเงินและทรัพยากร	ปัจจัยภายใน ปัจจัยภายนอก
๒	การเก็บรักษาพัสดุ	๒.๑. พัสดุสูญหาย	ด้านการเงินและทรัพยากร	ปัจจัยภายใน
๓	งานนโยบายและแผน (การจัดทำแผนพัฒนาท้องถิ่น)	๓.๑ ประชาชนไม่เข้าร่วมการประชุมท้องถิ่น เพื่อรับทราบปัญหาและความต้องการเนื่องจากต้องทำงาน	ด้านการดำเนินงาน	ปัจจัยภายนอก
๔	โครงการจ่ายเบี้ยยังชีพผู้สูงอายุ ผู้พิการและผู้ป่วยเอดส์	๔.๑ การตรวจสอบเอกสารในการรับมอบอำนาจรับเบี้ยยังชีพฯ ในการรับเงินแทน อาจมีการปลอมแปลงรายชื่อ หรือ ปลอมแปลงเอกสารในการรับมอบอำนาจเพื่อรับเงินเบี้ยยังชีพฯ	ด้านการดำเนินงาน	ปัจจัยภายใน ปัจจัยภายนอก

กระต่ายทำการ วิเคราะห์และระบุความเสี่ยง
องค์การบริหารส่วนตำบลตะขบ อำเภอปรางค์ชัย จังหวัดนครราชสีมา
ประจำปีงบประมาณ พ.ศ.๒๕๖๔ (๑ ตุลาคม ๒๕๖๓- ๓๐ กันยายน ๒๕๖๔)

ลำดับ (๒)	โครงการ/กิจกรรม (๓)	ความเสี่ยง (๔)	ด้าน (๕)	แหล่งที่มาของความเสี่ยง (๖)
๕	โครงการเศรษฐกิจชุมชน	๕.๑ ลูกหนี้โครงการเศรษฐกิจชุมชนลูกหนี้ ค้างชำระ ๔ กลุ่มมูลค่ารวม ๓๐๘,๖๓๕ บาท	ด้านการดำเนินงาน	ปัจจัยภายใน ปัจจัยภายนอก
๖	โครงการจริยธรรม คุณธรรม องค์การบริหารส่วน ตำบลตะขบ	๖.๑ จำนวนผู้เข้ารับการฝึกอบรมตาม กำหนดการจริงอาจไม่ตรงตามจำนวนแบบ ตอบรับเนื่องจากผู้เข้ารับการฝึกอบรมได้ทำให้ เป็นปัญหาในการจัดซื้อจัดจ้างวัสดุอุปกรณ์ที่ ใช้สำหรับการฝึกอบรมที่ต้องมีการจัดเตรียมไว้ ก่อนวันฝึกอบรม	ด้านการดำเนินงาน	ปัจจัยภายใน ปัจจัยภายนอก
๗	กองคลัง การเพิ่มประสิทธิภาพในการจัดเก็บภาษี	๗.๑ องค์การบริหารส่วนตำบลตะขบมีระบบ การจัดเก็บภาษีแต่ยังไม่มีประสิทธิภาพ ครบถ้วน	ด้านการดำเนินงาน	ปัจจัยภายใน ปัจจัยภายนอก
๘	การเก็บรักษาพัสดุ	๘.๑ พัสดุสูญหาย	ด้านการเงินและทรัพยากร	ปัจจัยภายใน

กระต่ายทำการ วิเคราะห์และระบุความเสี่ยง
องค์การบริหารส่วนตำบลตะขบ อำเภอปรางค์ชัย จังหวัดนครราชสีมา
ประจำปีงบประมาณ พ.ศ.๒๕๖๔ (๑ ตุลาคม ๒๕๖๓- ๓๐ กันยายน ๒๕๖๔)

ลำดับ (๒)	โครงการ/กิจกรรม (๓)	ความเสี่ยง (๔)	ด้าน (๕)	แหล่งที่มาของความเสี่ยง (๖)
๙	การตรวจสอบความถูกต้องของเอกสารและความครบถ้วนถูกต้องของเอกสารประกอบฎีกา	๙.๑ ข้อผิดพลาดในการตรวจฎีกา	ด้านการดำเนินงาน	ปัจจัยภายใน
๑๐	<u>กองช่าง</u> โครงการดำเนินงานโครงสร้างพื้นฐาน	๑๐.๑ โครงการก่อสร้างฯ มีจำนวนมากทำให้การดำเนินงานตามโครงการฯ มีความเร่งรีบทำให้งานโครงการฯไม่เป็นไปตามเป้าหมายเท่าที่ควร	ด้านการดำเนินงาน	ปัจจัยภายใน ปัจจัยภายนอก
๑๑	โครงการดำเนินงานสาธารณสุขปโค	๑๑.๑ ตำบลตะขบมีพื้นที่ขนาดใหญ่ มีทั้งหมด ๒๒ หมู่บ้าน หรือรวมเนื้อที่ ๓๓๐ ตร.กม. งบประมาณมีจำนวนจำกัด	ด้านการเงินและด้านทรัพยากร	ปัจจัยภายใน ปัจจัยภายนอก
๑๒	โครงการดำเนินงานผังเมือง	๑๒.๑ ขาดบุคลากรที่มีความรู้ ความเข้าใจ ในการจัดทำแผนที่ภาษี ๑๒.๒ ตำบลตะขบมีพื้นที่ขนาดใหญ่ มีทั้งหมด ๒๒ หมู่บ้าน	ด้านการปฏิบัติตามกฎระเบียบ ข้อกฎหมาย	ปัจจัยภายใน ปัจจัยภายนอก

กระตาดำทำการ วิเคราะห์และระบุความเสี่ยง
 องค์การบริหารส่วนตำบลตะขบ อำเภอปักธงชัย จังหวัดนครราชสีมา
 ประจำปีงบประมาณ พ.ศ.๒๕๖๔ (๑ ตุลาคม ๒๕๖๓- ๓๐ กันยายน ๒๕๖๔)

ลำดับ (๒)	โครงการ/กิจกรรม (๓)	ความเสี่ยง (๔)	ด้าน (๕)	แหล่งที่มาของความเสี่ยง (๖)
๑๓	<u>กองการศึกษาฯและวัฒนธรรม</u> กิจกรรมด้านการจัดซื้อจัดจ้าง ของศูนย์พัฒนาเด็กเล็ก	๑๓.๑ มีการจัดซื้อจัดจ้างที่ผิดวิธี	ด้านการเงินและบัญชี	ปัจจัยภายใน ปัจจัยภายนอก
๑๔	กิจกรรมด้านงานการเงินและบัญชี ของศูนย์พัฒนาเด็กเล็ก	๑๔.๑. การโอนเงินจัดสรรที่ล่าช้าของรัฐบาล จึงทำให้รายได้ไม่พอกับรายจ่าย	ด้านการเงินและบัญชี	ปัจจัยภายใน ปัจจัยภายนอก
๑๕	<u>กองสาธารณสุขและสิ่งแวดล้อม</u> กิจกรรมด้านงานป้องกันและควบคุมโรค	๑๕.๑ บุคลากรผู้รับผิดชอบงานป้องกันและควบคุมโรคติดต่อ ขาดความรู้และแนวทางในการปฏิบัติงานเพื่อใช้ในการดำเนินกิจกรรม	ด้านงานป้องกันและควบคุมโรค	ปัจจัยภายใน ปัจจัยภายนอก
๑๖	กิจกรรมด้านงานบุคลากรผู้รับผิดชอบงานระบบการแพทย์ฉุกเฉิน	๑๖.๑. เจ้าหน้าที่ผู้ปฏิบัติงานยังขาดความเชี่ยวชาญจึงต้องมีการอบรมในระดับสูงขึ้น	ด้านงานบุคลากรผู้รับผิดชอบงานระบบการแพทย์ฉุกเฉิน	ปัจจัยภายใน ปัจจัยภายนอก

บทที่ ๓ การประเมินความเสี่ยง

คณะทำงานบริหารจัดการความเสี่ยงขององค์การบริหารส่วนตำบลตะขบ ได้กำหนดแบบฟอร์ม กระจายทำการประเมินความเสี่ยง ตาม แบบ R ๐๒ เพื่อให้ทุกกองและส่วนราชการ นำความเสี่ยงที่ได้จาก กระจายทำการวิเคราะห์และระบุความเสี่ยง (แบบ R๐๑) มาวิเคราะห์ว่าความเสี่ยงนั้นมีโอกาสเกิดขึ้นมากน้อย เพียงใดและมีผลกระทบต่อองค์กรรุนแรงมากน้อยเพียงใด เพื่อจะได้จัดลำดับความสำคัญของความเสี่ยงที่ อาจจะเกิดขึ้นว่าเหตุการณ์ใดมีความเสี่ยงมากกว่ากัน นำไปสู่การกำหนดระดับความเสี่ยงตามแผนภูมิ ระดับความเสี่ยงแล้วตัดสินใจเลือกใช้วิธีการบริหารจัดการความเสี่ยง โดยคำนึงประโยชน์และความคุ้มค่ากับ ค่าใช้จ่ายที่ต้องจ่ายเพิ่ม ซึ่งสามารถสรุปการประเมินความเสี่ยงขององค์การบริหารส่วนตำบลตะขบ ได้ดังนี้

กระดาษทำการประเมินความเสี่ยง
องค์การบริหารส่วนตำบลตะขบ อำเภอปรางค์ชัย จังหวัดนครราชสีมา
ประจำปีงบประมาณ พ.ศ.๒๕๖๔ (๑ ตุลาคม ๒๕๖๓- ๓๐ กันยายน ๒๕๖๔)

สำนักงานปลัด องค์การบริหารส่วนตำบลตะขบ ได้ประเมินความเสี่ยงเพื่อบริหารจัดการความเสี่ยง สรุปดังนี้

โครงการ/กิจกรรม (๒)	ความเสี่ยง (๓)	การประเมินความเสี่ยง		ระดับ ความเสี่ยง (๖)	วิธีบริหารความเสี่ยง (๗)			
		โอกาส (๔)	ผลกระทบ (๕)		หลีกเลี่ยง	ควบคุม/ ลด	ยอมรับ	ถ่ายโอน
สำนักปลัด การใช้รถยนต์ส่วนบุคคลของทางราชการ ๑.เลขทะเบียน กฉ ๙๓๑๖ นครราชสีมา ๒.เลขทะเบียน ขม ๕๘๖๘ นครราชสีมา ๓.เลขทะเบียน ผจ ๙๙๔๐ นครราชสีมา	อุบัติเหตุจากการใช้รถใช้ถนน ซึ่งอาจเกิดความเสียหายต่อชีวิตและทรัพย์สิน	๔ (มีโอกาสเกิดขึ้นค่อนข้างสูงหรือบ่อย ๆ)	๕ (มูลค่าความเสียหายมากกว่า ๑,๐๐๐,๐๐๐ บาท)	๒๐ สูง		✓		
การเก็บรักษาพัสดุ	พัสดุสูญหาย	๓ (มีโอกาสเกิดขึ้น ๑ ปีต่อครั้ง)	๓ (มูลค่าความเสียหายมากกว่า ๕๐,๐๐๐ - ๕๐๐,๐๐๐ บาท)	๙ ปานกลาง		✓		
งานนโยบายและแผน (การจัดทำแผนพัฒนาท้องถิ่น)	ประชาชนไม่เข้าร่วมการประชุมท้องถิ่นเพื่อรับทราบปัญหาและความต้องการเนื่องจากต้องทำงาน	๓ (มีโอกาสเกิดขึ้น ๑ ปีต่อครั้ง)	๒ (มีผลกระทบในการปฏิบัติงานหรือวัตถุประสงค์ร้อยละ ๒๑-๔๐)	๖ ปานกลาง		✓		

กระดาษทำการประเมินความเสี่ยง
องค์การบริหารส่วนตำบลตะขบ อำเภอปรางค์ชัย จังหวัดนครราชสีมา
ประจำปีงบประมาณ พ.ศ.๒๕๖๔ (๑ ตุลาคม ๒๕๖๓- ๓๐ กันยายน ๒๕๖๔)

โครงการ/กิจกรรม (๒)	ความเสี่ยง (๓)	การประเมินความเสี่ยง		ระดับ ความเสี่ยง (๖)	วิธีบริหารความเสี่ยง (๗)			
		โอกาส (๔)	ผลกระทบ (๕)		หลีกเลี่ยง	ควบคุม/ ลด	ยอมรับ	ถ่ายโอน
โครงการจ่ายเบี้ยยังชีพผู้สูงอายุ ผู้พิการและผู้ป่วยเอดส์	การตรวจสอบเอกสารในการรับมอบ อำนาจรับเบี้ยยังชีพฯ ในการรับเงินแทน อาจมีการปลอมแปลงรายชื่อ หรือ ปลอมแปลงเอกสารในการรับมอบอำนาจ เพื่อรับเงินเบี้ยยังชีพฯ	๒ มีโอกาสเกิดขึ้น ๒-๓ ปีต่อครั้ง	๒ มีผลกระทบ ร้อยละ ๒๑-๔๐	๔ ต่ำ		✓		
โครงการเศรษฐกิจชุมชน	ลูกหนี้โครงการเศรษฐกิจชุมชน ลูกหนี้ค้างชำระ ๔ กลุ่มมูลค่ารวม ๓๐๘,๖๓๕ บาท	๑ มีโอกาสเกิดขึ้น ๕ ปี ต่อครั้ง	๓ (มูลค่าความ เสียหายมากกว่า ๕๐,๐๐๐- ๕๐๐,๐๐๐ บาท)	๓ ต่ำ		✓		
โครงการจริยธรรม คุณธรรม องค์การบริหารส่วนตำบล ตะขบ	จำนวนผู้เข้ารับการฝึกอบรมตาม กำหนดการจริงอาจไม่ตรงตามจำนวน แบบตอบรับเนื่องจากผู้เข้ารับการ ฝึกอบรมได้ทำให้เป็นปัญหาในการ จัดซื้อจัดจ้างวัสดุอุปกรณ์ที่ใช้สำหรับ การฝึกอบรมที่ต้องมีการจัดเตรียมไว้ ก่อนวันฝึกอบรม	๑ (มีโอกาสเกิดขึ้นเพียง เล็กน้อย)	๑ (มีผลกระทบในการ ปฏิบัติงานหรือ วัสดุประสงค์น้อยกว่า ร้อยละ ๒๐)	๑ ต่ำ		✓		

กระดาดษทำการประเมินความเสี่ยง
 องค์การบริหารส่วนตำบลตะขบ อำเภอบึงอรงชัย จังหวัดนครราชสีมา
 ประจำปีงบประมาณ พ.ศ.๒๕๖๔ (๑ ตุลาคม ๒๕๖๓- ๓๐ กันยายน ๒๕๖๔)

โครงการ/กิจกรรม (๒)	ความเสี่ยง (๓)	การประเมินความเสี่ยง		ระดับ ความเสี่ยง (๖)	วิธีบริหารความเสี่ยง (๗)			
		โอกาส (๔)	ผลกระทบ (๕)		หลีกเลี่ยง	ควบคุม/ ลด	ยอมรับ	ถ่ายโอน
กองคลัง การเพิ่มประสิทธิภาพในการ จัดเก็บภาษี	องค์การบริหารส่วนตำบลตะขบมี ระบบการจัดเก็บภาษีแต่ยังไม่มี ประสิทธิภาพครบถ้วน	๓ (มีโอกาสเกิดขึ้น ๑ ปี ต่อครั้ง)	๓ (มีผลกระทบใน การปฏิบัติงาน หรือวัตถุประสงค์ ร้อยละ ๔๑-๖๐)	๑๒ ปานกลาง		✓		
การเก็บรักษาพัสดุ	พัสดุสูญหาย	๓ (มีโอกาสเกิดขึ้น ๑ ปีต่อครั้ง)	๔ (มูลค่าความ เสียหายมากกว่า ๕๐,๐๐๐- ๕๐๐,๐๐๐บาท)	๑๒ ปานกลาง		✓		
การตรวจสอบความถูกต้อง ของเอกสารและความ ครบถ้วนถูกต้องของเอกสาร ประกอบฎีกา	ข้อผิดพลาดในการตรวจฎีกา	๓ (มีโอกาสเกิดขึ้น ๑ ปีต่อครั้ง)	๓ (มีผลกระทบใน การปฏิบัติงาน หรือวัตถุประสงค์ ร้อยละ ๔๑-๖๐)	๘ ปานกลาง		✓		

กระตาดำทำการประเมินความเสี่ยง
องค์การบริหารส่วนตำบลตะขบ อำเภอปรางค์ชัย จังหวัดนครราชสีมา
ประจำปีงบประมาณ พ.ศ.๒๕๖๔ (๑ ตุลาคม ๒๕๖๓- ๓๐ กันยายน ๒๕๖๔)

โครงการ/กิจกรรม (๒)	ความเสี่ยง (๓)	การประเมินความเสี่ยง		ระดับ ความเสี่ยง (๖)	วิธีบริหารความเสี่ยง (๗)			
		โอกาส (๔)	ผลกระทบ (๕)		หลีกเลี่ยง	ควบคุม/ ลด	ยอมรับ	ถ่ายโอน
กองช่าง โครงการดำเนินงานโครงสร้าง พื้นฐาน	โครงการก่อสร้างฯ มีจำนวนมากทำให้การดำเนินการตามโครงการฯเกิดความเร่งรีบไม่เป็นไปตามเป้าหมายเท่าที่ควร	๓ มีโอกาสเกิดขึ้น ร้อยละ ๔๑ - ๖๐	๓ มีผลกระทบ ร้อยละ ๔๑ - ๖๐	๔ ปานกลาง		✓		
โครงการดำเนินงาน สาธารณูปโภค	ตำบลตะขบมีพื้นที่ขนาดใหญ่ มีพื้นที่ทั้งหมด ๒๒ หมู่บ้านหรือรวมพื้นที่ ๓๓๐ ตร.กม.	๓ มีโอกาสเกิดขึ้น ร้อยละ ๔๑ - ๖๐	๓ มีผลกระทบ ร้อยละ ๔๑ - ๖๐	๔ ปานกลาง		✓		
โครงการดำเนินงานผังเมือง	ขาดบุคลากรที่มีความรู้ ความเข้าใจในการจัดทำแผนที่ภาษี	๒ มีโอกาสเกิดขึ้น ร้อยละ ๒๑ - ๔๐	๒ มีผลกระทบ ร้อยละ ๒๑-๔๐	๔ ต่ำ		✓		

กระดาษทำการประเมินความเสี่ยง
องค์การบริหารส่วนตำบลตะขบ อำเภอปรางค์ชัย จังหวัดนครราชสีมา
ประจำปีงบประมาณ พ.ศ.๒๕๖๔ (๑ ตุลาคม ๒๕๖๓- ๓๐ กันยายน ๒๕๖๔)

โครงการ/กิจกรรม (๒)	ความเสี่ยง (๓)	การประเมินความเสี่ยง		ระดับ ความเสี่ยง (๖)	วิธีบริหารความเสี่ยง (๗)			
		โอกาส (๔)	ผลกระทบ (๕)		หลีกเลี่ยง	ควบคุม/ ลด	ยอมรับ	ถ่ายโอน
<u>กองการศึกษาฯและ</u> <u>วัฒนธรรม</u> กิจกรรมด้านการจัดซื้อ จัดจ้าง ของศูนย์พัฒนาเด็ก เล็ก	มีการจัดซื้อจัดจ้างที่ผิดวิธี	๔ (มีโอกาสเกิดขึ้น ค่อนข้างสูงหรือ บ่อย ๆ)	๔ มีโอกาสเกิดขึ้น ร้อยละ ๖๑ - ๘๐	๑๖ สูง		✓		
กิจกรรมด้านงานการเงิน และบัญชี ของศูนย์พัฒนา เด็กเล็ก	การโอนเงินจัดสรรที่ล่าช้าของ รัฐบาลจึงทำให้รายได้ไม่พอกับ รายจ่าย	๔ (มีโอกาสเกิดขึ้น ค่อนข้างสูงหรือ บ่อย ๆ)	๔ มีโอกาสเกิดขึ้น ร้อยละ ๖๑ - ๘๐	๑๖ สูง		✓		

แบบ Rob (ต่อ)

กระดาษทำการประเมินความเสี่ยง
องค์การบริหารส่วนตำบลตะขบ อำเภอปรางค์ชัย จังหวัดนครราชสีมา
ประจำปีงบประมาณ พ.ศ.๒๕๖๔ (๑ ตุลาคม ๒๕๖๓- ๓๐ กันยายน ๒๕๖๔)

โครงการ/กิจกรรม (๒)	ความเสี่ยง (๓)	การประเมินความเสี่ยง		ระดับ ความเสี่ยง (๖)	วิธีบริหารความเสี่ยง (๗)			
		โอกาส (๔)	ผลกระทบ (๕)		หลีกเลี่ยง	ควบคุม/ ลด	ยอมรับ	ถ่ายโอน
<u>กองสาธารณสุขและ</u> <u>สิ่งแวดล้อม</u> กิจกรรมดำเนินงานป้องกัน และควบคุมโรค	บุคลากรผู้รับผิดชอบงานป้องกันและ ควบคุมโรคติดต่อ ขาดความรู้และ แนวทางในการปฏิบัติงานเพื่อใช้ในการ ดำเนินกิจกรรม	๔ (มีโอกาสเกิดขึ้น ค่อนข้างสูงหรือ บ่อย ๆ)	๔ มีโอกาสเกิดขึ้น ร้อยละ ๖๑ - ๘๐	๑๖ สูง		✓		
กิจกรรมดำเนินงานบุคลากร ผู้รับผิดชอบงานระบบ การแพทย์ฉุกเฉิน	เจ้าหน้าที่ผู้ปฏิบัติงานยังขาดความ เชี่ยวชาญจึงต้องมีการอบรมใน ระดับสูงขึ้น	๔ (มีโอกาสเกิดขึ้น ค่อนข้างสูงหรือ บ่อย ๆ)	๔ มีโอกาสเกิดขึ้น ร้อยละ ๖๑ - ๘๐	๑๖ สูง		✓		

บทที่ ๔ แผนบริหารจัดการความเสี่ยง

คณะทำงานบริหารจัดการความเสี่ยงขององค์การบริหารส่วนตำบลตะขบ ได้กำหนดแบบฟอร์มแผนการบริหารจัดการความเสี่ยง (แบบ R ๐๓) เพื่อให้ทุกส่วนราชการ กำหนดวัตถุประสงค์ของการบริหารจัดการความเสี่ยง กำหนดกิจกรรมหรือวิธีการจัดการความเสี่ยง ระยะเวลาดำเนินการ ผู้รับผิดชอบ แยกเป็นรายโครงการ/กิจกรรม ตามที่ได้ประเมินความเสี่ยงและตัดสินใจเลือกใช้วิธีการบริหารจัดการความเสี่ยงไว้ใน (แบบ R ๐๒) สรุปเป็นแผนการบริหารจัดการความเสี่ยงขององค์การบริหารส่วนตำบลตะขบ ได้ดังนี้

แผนบริหารจัดการความเสี่ยง
องค์การบริหารส่วนตำบลตะขบ อำเภอปรางค์ชัย จังหวัดนครราชสีมา
ประจำปีงบประมาณ พ.ศ.๒๕๖๔ (๑ ตุลาคม ๒๕๖๓- ๓๐ กันยายน ๒๕๖๔)

แบบ R๐๓

องค์การบริหารส่วนตำบลตะขบ ได้ทำการวิเคราะห์และระบุความเสี่ยงตามปัจจัยเสี่ยงที่ก่อให้เกิดความเสี่ยงในด้านต่าง ๆ และได้จัดทำแผนบริหารจัดการความเสี่ยง สรุปได้ดังนี้

ลำดับที่ (๒)	โครงการ/กิจกรรม (๓)	ความเสี่ยง (๔)	วัตถุประสงค์ (๕)	วิธีการจัดการความเสี่ยง (๖)	ระยะเวลา ดำเนินการ (๗)	ผู้รับผิดชอบ (๘)	หมายเหตุ (๙)
๑	สำนักปลัด การใช้รถยนต์ส่วนบุคคล ของทางราชการ ๑.เลขทะเบียน กฉ ๙๓๑๖ นครราชสีมา ๒.เลขทะเบียน ขม ๕๘๖๘ นครราชสีมา ๓.เลขทะเบียน ผจ ๙๙๔๐ นครราชสีมา	๑.๑ อุบัติเหตุจากการใช้ รถใช้ถนน	- เพื่อลดภาระค่าใช้จ่าย กรณีรถยนต์ของทาง ราชการเกิดอุบัติเหตุ และ มีผู้ประสบภัยจากรถยนต์ - เพื่อมีหลักฐานสำหรับ การสืบข้อเท็จจริงกรณี รถยนต์ของทางราชการ เกิดอุบัติเหตุ	- การทำประกันภัยรถยนต์ภาค บังคับ (พรบ.) - การติดกล้องวงจรปิดภายใน รถยนต์	ต.ค. ๒๕๖๓ – ก.ย. ๒๕๖๔	นางสาวกฤษณา ทองเจือ	
๒	การเก็บรักษาพัสดุ	๒.๑. พัสดุสูญหาย	เพื่อเก็บรักษาทรัพย์สิน ของทางราชการให้ ปลอดภัย	- จัดเก็บรักษาทรัพย์สินไว้ในห้องที่ สามารถปิดล็อกได้ ทุกครั้งหลังใช้ งาน	ต.ค.๒๕๖๓- ก.ย.๒๕๖๔	นางสาวกฤษณา ทองเจือ	

แผนบริหารจัดการความเสี่ยง
 องค์การบริหารส่วนตำบลตะขบ อำเภอปรางค์ชัย จังหวัดนครราชสีมา
 ประจำปีงบประมาณ พ.ศ.๒๕๖๔ (๑ ตุลาคม ๒๕๖๓- ๓๐ กันยายน ๒๕๖๔)

ลำดับที่ (๒)	โครงการ/กิจกรรม (๓)	ความเสี่ยง (๔)	วัตถุประสงค์ (๕)	วิธีการจัดการความเสี่ยง (๖)	ระยะเวลา ดำเนินการ (๗)	ผู้รับผิดชอบ (๘)	หมายเหตุ (๙)
๓	งานนโยบายและแผน (การจัดทำแผนพัฒนา ท้องถิ่น)	๓.๑ ประชาชนไม่เข้าร่วม การประชาคมท้องถิ่น เนื่องจากต้องทำงาน	- เพื่อให้รับทราบปัญหา และความต้องการของ ประชาชนและการ ดำเนินงานเป็นไปด้วย ความเรียบร้อย	- แจ้งประชาสัมพันธ์ เป็นหนังสือ ล่วงหน้าอย่างน้อย ๓ วัน ให้ผู้นำ ชุมชนได้แจ้งผ่านเสียงตามสาย เพื่อให้ประชาชนในหมู่บ้านออกมา ประชาคมในการจัดทำแผนพัฒนา ตำบล - ผู้บังคับบัญชากำกับเจ้าหน้าที่ ผู้ปฏิบัติงานให้มีโครงการที่ ประชาคมมาแล้วตกหล่น	ต.ค.๒๕๖๓- ก.ย.๒๕๖๔	จ.ส.อ.ขวัญชัย รัตนพันธุ์	
๔	โครงการจ่ายเบี้ยยังชีพ ผู้สูงอายุ ผู้พิการและ ผู้ป่วยเอดส์	๔.๑ การมอบอำนาจใน การรับเงินเบี้ยผู้สูงอายุ ไม่ ตรงตามมาตรฐานที่ตั้งไว้	- เพื่อให้การรับเงินเบี้ยยัง ชีพถูกต้องตามระเบียบ และมีเอกสารหลักฐานที่ ตรวจสอบได้จริง	- ให้เจ้าหน้าที่ที่รับผิดชอบตรวจสอบ รายชื่อในเอกสารการรับมอบ อำนาจอย่าเคร่งครัด และมอบหมาย ให้ผู้นำชุมชนลงลายมือชื่อรับรอง และเป็นพยานในการมอบอำนาจให้ ผู้อื่นรับเงินแทน	ต.ค. ๒๕๖๓- ก.ย.๒๕๖๔	นางจิราพร แสงลุน	

แผนบริหารจัดการความเสี่ยง
องค์การบริหารส่วนตำบลตะขบ อำเภอปรางค์ชัย จังหวัดนครราชสีมา
ประจำปีงบประมาณ พ.ศ.๒๕๖๔ (๑ ตุลาคม ๒๕๖๓- ๓๐ กันยายน ๒๕๖๔)

ลำดับที่ (๒)	โครงการ/กิจกรรม (๓)	ความเสี่ยง (๔)	วัตถุประสงค์ (๕)	วิธีการจัดการความเสี่ยง (๖)	ระยะเวลา ดำเนินการ (๗)	ผู้รับผิดชอบ (๘)	หมายเหตุ (๙)
๕	โครงการเศรษฐกิจ ชุมชน	๕.๑ ลูกหนี้โครงการ เศรษฐกิจชุมชนลูกหนี้ค้าง ชำระ ๔ กลุ่มมูลค่ารวม ๓๐๘,๖๓๕ บาท	- เพื่อให้สามารถเรียก ชำระหนี้จากลูกหนี้เงินกู้ ยืมโครงการเศรษฐกิจ ชุมชน ของอบต.ตะขบได้ ครบถ้วน	- จัดทำหนังสือรับสภาพหนี้ตาม สัญญากู้ยืมเงินโครงการเศรษฐกิจ ชุมชน โดยกำหนดเงื่อนไขการชำระ หนี้เงินกู้ยืมใหม่ -จัดทำหนังสือทวงหนี้ลูกหนี้ค้าง ชำระ และแจ้งเตือนลูกหนี้เมื่อใกล้ ครบกำหนดชำระเงินตามสัญญา	ต.ค. ๒๕๖๓- ก.ย.๒๕๖๔	นางจิราพร แสงสุน	
๖	โครงการจริยธรรม คุณธรรม องค์การ บริหารส่วนตำบล ตะขบ	๖.๑ จำนวนผู้เข้ารับการ ฝึกอบรมตามกำหนดการ จริงอาจไม่ตรงตามจำนวน แบบตอบรับเนื่องจากผู้ เข้ารับการฝึกอบรมได้ทำ ให้เป็นปัญหาในการจัดซื้อ จัดจ้างวัสดุอุปกรณ์ที่ใช้ สำหรับการฝึกอบรมที่ต้อง มีการจัดเตรียมไว้ก่อนวัน ฝึกอบรม	- เพื่อให้เพื่อให้บุคลากร สามารถนำหลักธรรมทาง พระ พุทธ ศา สนา มา ประ ยู ก ต์ ใช้ ใน การ ปฏิบัติ งาน และ เพื่อ ปรับเปลี่ยนทัศนคติ ค่านิยมและเจตคติของ บุคลากรต่อองค์กร ต่อการ ทำงาน ต่อเพื่อนร่วมงาน	- ให้เจ้าหน้าที่ที่รับผิดชอบตรวจสอบ รายชื่อแบบตอบรับ - แจ้งประชาสัมพันธ์ เป็นหนังสือ ล่วงหน้า	ต.ค. ๒๕๖๓- ก.ย.๒๕๖๔	นางสาวลำพู ปะถานะ	

แผนบริหารจัดการความเสี่ยง
 องค์การบริหารส่วนตำบลตะขบ อำเภอปรางค์ชัย จังหวัดนครราชสีมา
 ประจำปีงบประมาณ พ.ศ.๒๕๖๔ (๑ ตุลาคม ๒๕๖๓- ๓๐ กันยายน ๒๕๖๔)

ลำดับที่ (๒)	โครงการ/กิจกรรม (๓)	ความเสี่ยง (๔)	วัตถุประสงค์ (๕)	วิธีการจัดการความเสี่ยง (๖)	ระยะเวลา ดำเนินการ (๗)	ผู้รับผิดชอบ (๘)	หมายเหตุ (๙)
๗	กองคลัง การเพิ่มประสิทธิภาพ ในการจัดเก็บภาษี	๗.๑ แผนที่ภาษีและ ทะเบียนทรัพย์สินยังไม่ ครบถ้วน ๗.๒ ระเบียบ กฎหมายที่มี การแก้ไขเปลี่ยนแปลง ๗.๓ องค์การบริหารส่วน ตำบลตะขบมีระบบการ จัดเก็บภาษีแต่ยังไม่มี ประสิทธิภาพครบถ้วน ตามหลักการปฏิบัติ เนื่องจากมีการ เปลี่ยนแปลงเจ้าของ กรรมสิทธิ์แล้วไม่แจ้ง องค์การบริหารส่วนตำบล ให้ทราบ	- เพื่อให้การพัฒนาจัดเก็บ รายได้มีวิธีการและ หลักเกณฑ์การจัดเก็บ รายได้ มีประสิทธิภาพ เป็นไปตามแผนพัฒนา และจัดเก็บรายได้ที่ถูกต้อง ครบถ้วน ตามบัญชีลูกหนี้	- กำหนดให้ผู้เกี่ยวข้อง จัดทำแผนที่ ภาษีและทะเบียนทรัพย์สิน ระบบ เอกสาร(Manual) - จัดส่งเจ้าหน้าที่เข้ารับการฝึกอบรม โครงการจัดทำแผนที่ภาษีและ ทะเบียนทรัพย์สิน (จัดทำแผนที่ แม่บท) และได้รับข้อมูลแผนที่แม่บท	ต.ค. ๒๕๖๓ – ก.ย. ๒๕๖๔	๑.นางกานดา เทียงอินทร์ ๒.นางจรรยา เทียมตะขบ	

แผนบริหารจัดการความเสี่ยง
 องค์การบริหารส่วนตำบลตะขบ อำเภอปรางค์ชัย จังหวัดนครราชสีมา
 ประจำปีงบประมาณ พ.ศ.๒๕๖๔ (๑ ตุลาคม ๒๕๖๓- ๓๐ กันยายน ๒๕๖๔)

ลำดับที่ (๒)	โครงการ/กิจกรรม (๓)	ความเสี่ยง (๔)	วัตถุประสงค์ (๕)	วิธีการจัดการความเสี่ยง (๖)	ระยะเวลา ดำเนินการ (๗)	ผู้รับผิดชอบ (๘)	หมายเหตุ (๙)
		๗.๔ เจ้าหน้าที่และ ประชาชนในพื้นที่ยังขาด ความรู้และความเข้าใจ เนื่องจากการเปลี่ยน กฎหมายใหม่					
๘	การเก็บรักษาพัสดุ	๘.๑ พักสูญหาย	- เพื่อเก็บรักษาทรัพย์สิน ของทางราชการให้ ปลอดภัย	- จัดเก็บรักษาทรัพย์สินไว้ในห้องที่ สามารถปิดล็อกได้ทุกครั้งหลังใช้งาน - จัดทำทะเบียนคุมการยืมพัสดุ - ติดตั้งกล้องวงจรปิดภายใน สำนักงาน - แต่ละหน่วยงานยังไม่เข้าใจถึงการ ประหยัดการดูแลรักษา ครุภัณฑ์เพื่อ ลด ปริมาณการใช้วัสดุ สิ่งของซึ่ง เป็นประโยชน์ต่อองค์กร อย่างมาก	ต.ค.๒๕๖๓- ก.ย.๒๕๖๔	๑.นางกานดา เทียงอินทร์ ๒.นางสาวรุ่งอรุณ เทียบขุนทด	

แผนบริหารจัดการความเสี่ยง
 องค์การบริหารส่วนตำบลตะขบ อำเภอปรางค์ชัย จังหวัดนครราชสีมา
 ประจำปีงบประมาณ พ.ศ.๒๕๖๔ (๑ ตุลาคม ๒๕๖๓- ๓๐ กันยายน ๒๕๖๔)

ลำดับที่ (๒)	โครงการ/กิจกรรม (๓)	ความเสี่ยง (๔)	วัตถุประสงค์ (๕)	วิธีการจัดการความเสี่ยง (๖)	ระยะเวลา ดำเนินการ (๗)	ผู้รับผิดชอบ (๘)	หมายเหตุ (๙)
๙	การตรวจสอบความถูกต้องของเอกสารและความครบถ้วนถูกต้องของเอกสารประกอบฎีกา	๙.๑ ข้อผิดพลาดในการตรวจฎีกา	เพื่อป้องกันการผิดพลาดการตรวจฎีกาก่อนการเบิกจ่ายงบประมาณ	- ให้อำเภอ/กอง ตรวจสอบฎีกาของแต่ละส่วนให้ละเอียด ก่อนการเบิกจ่ายงบประมาณ	ต.ค.๒๕๖๓- ก.ย.๒๕๖๔	๑.นางกานดา เทียงอินทร์ ๒.นางจินตนา หงษ์พิทักษ์ชน	
๑๐	<u>กองช่าง</u> โครงการดำเนินงาน โครงสร้างพื้นฐาน	๑๐.๑ โครงการก่อสร้างมีจำนวนมากทำให้การดำเนินการตามโครงการฯเกิดความเร่งรีบไม่เป็นไปตามเป้าหมายเท่าที่ควร	เพื่อให้บุคลากรที่รับผิดชอบมีความรู้ในการปฏิบัติงานและเพื่อให้งานมีความรวดเร็วและมีประสิทธิภาพ	- ส่งบุคลากรเข้ารับการฝึกอบรมหาความรู้เพิ่มเติม - บริหารจัดการงานเอกสารโครงการฯ อย่างมีประสิทธิภาพ	ต.ค.๒๕๖๓- ก.ย.๒๕๖๔	นายจักษุภรณ์ เมืองแก้ว	

แผนบริหารจัดการความเสี่ยง
องค์การบริหารส่วนตำบลตะขบ อำเภอปรางค์ชัย จังหวัดนครราชสีมา
ประจำปีงบประมาณ พ.ศ.๒๕๖๔ (๑ ตุลาคม ๒๕๖๓- ๓๐ กันยายน ๒๕๖๔)

ลำดับที่ (๒)	โครงการ/กิจกรรม (๓)	ความเสี่ยง (๔)	วัตถุประสงค์ (๕)	วิธีการจัดการความเสี่ยง (๖)	ระยะเวลา ดำเนินการ (๗)	ผู้รับผิดชอบ (๘)	หมายเหตุ (๙)
๑๑	โครงการดำเนินงาน สาธารณสุขปโภค	๑๑.๑ ตำบลตะขบมีพื้นที่ขนาดใหญ่ มีพื้นที่ทั้งหมด ๒๒ หมู่บ้าน หรือรวมพื้นที่ ๓๓๐ ตร.กม.	เพื่อให้มีบุคลากรเพียงพอและมีความรู้ความสามารถในการปฏิบัติหน้าที่สำหรับงานด้านสาธารณสุขปโภค	- สรรหาบุคลากรที่มีความรู้ความสามารถให้เพียงพอกับงานด้านสาธารณสุขปโภค - บริหารจัดการงานด้านสาธารณสุขปโภคอย่างมีประสิทธิภาพ	ต.ค.๒๕๖๓- ก.ย.๒๕๖๔	นายจ๊กกฤษณ์ เมืองแก้ว	
๑๒	โครงการดำเนินงานผังเมือง	๑๒.๑ ขาดบุคลากรที่มีความรู้ ความเข้าใจในการจัดทำแผนที่ภาษี	เพื่อให้บุคลากรที่รับผิดชอบมีความรู้ในการปฏิบัติงานและเพื่อให้งานมีความรวดเร็วและมีประสิทธิภาพ	- ส่งบุคลากรเข้ารับการฝึกอบรมหาความรู้เพิ่มเติม	ต.ค.๒๕๖๓- ก.ย.๒๕๖๔	นายขวัญชัย เสริฐสูงเนิน	

แผนบริหารจัดการความเสี่ยง
องค์การบริหารส่วนตำบลตะขบ อำเภอปรางค์ชัย จังหวัดนครราชสีมา
ประจำปีงบประมาณ พ.ศ.๒๕๖๔ (๑ ตุลาคม ๒๕๖๓- ๓๐ กันยายน ๒๕๖๔)

ลำดับที่ (๒)	โครงการ/กิจกรรม (๓)	ความเสี่ยง (๔)	วัตถุประสงค์ (๕)	วิธีการจัดการความเสี่ยง (๖)	ระยะเวลา ดำเนินการ (๗)	ผู้รับผิดชอบ (๘)	หมายเหตุ (๙)
๑๓	<u>กองการศึกษาฯและ</u> <u>วัฒนธรรม</u> กิจกรรมด้านการจัดซื้อจัด จ้าง ของศูนย์พัฒนาเด็ก เล็ก	๑๓.๑ มีการจัดซื้อจัดจ้าง ที่ผิดวิธี	- เพื่อให้บุคลากรทางการ ศึกษามีความรู้เกี่ยวกับ การจัดซื้อจัดจ้างของศูนย์ พัฒนาเด็กเล็ก	- ส่งบุคลากรเข้ารับการฝึกอบรม - มอบหมายให้เจ้าหน้าที่ปฏิบัติงาน แทนกันได้	ต.ค. ๒๕๖๓ – ก.ย. ๒๕๖๔	นางสาวนภัสนันท์ คานนนิม นายอภิรักษ์ อังอภิสิทธิ์	
๑๔	กิจกรรมด้านงานการเงิน และบัญชี ของศูนย์พัฒนา เด็กเล็ก	๑๔.๑. การโอนเงินจัดสรร ที่ล่าช้าของรัฐบาล จึงทำ ให้รายได้ไม่พอกับรายจ่าย	เพื่อให้บุคลากรทางการ ศึกษามีความรู้เกี่ยวกับ งานการเงินและบัญชี ชิง ศูนย์พัฒนาเด็กเล็ก	- ส่งบุคลากรเข้ารับการฝึกอบรม - มอบหมายให้เจ้าหน้าที่ปฏิบัติงาน แทนกันได้	ต.ค.๒๕๖๓- ก.ย.๒๕๖๔	นางสาวนภัสนันท์ คานนนิม นายอภิรักษ์ อังอภิสิทธิ์	

แผนบริหารจัดการความเสี่ยง
องค์การบริหารส่วนตำบลตะขบ อำเภอปรางค์ชัย จังหวัดนครราชสีมา
ประจำปีงบประมาณ พ.ศ.๒๕๖๔ (๑ ตุลาคม ๒๕๖๓- ๓๐ กันยายน ๒๕๖๔)

ลำดับที่ (๒)	โครงการ/กิจกรรม (๓)	ความเสี่ยง (๔)	วัตถุประสงค์ (๕)	วิธีการจัดการความเสี่ยง (๖)	ระยะเวลา ดำเนินการ (๗)	ผู้รับผิดชอบ (๘)	หมายเหตุ (๙)
๑๕	<u>กองสาธารณสุขและ</u> <u>สิ่งแวดล้อม</u> กิจกรรมดำเนินงาน ป้องกันและควบคุมโรค	๑๕.๑ บุคลากร ผู้รับผิดชอบงาน ป้องกันและควบคุม โรคติดต่อ ขาดความรู้ และแนวทางในการ ปฏิบัติงานเพื่อใช้ใน การดำเนินกิจกรรม	- เพื่อให้การดำเนินงาน ป้องกันและควบคุม โรคติดต่อเกิดประโยชน์ เป็นไปด้วยความถูกต้อง และมีประสิทธิภาพ	- ส่งบุคลากรเข้ารับการฝึกอบรม - มอบหมายให้เจ้าหน้าที่ปฏิบัติงาน แทนกันได้	ต.ค. ๒๕๖๓ – ก.ย. ๒๕๖๔	นายราเชนทร์ ฝั่งตะขบ	
๑๖	กิจกรรมดำเนินงาน บุคลากรผู้รับผิดชอบ งานระบบการแพทย์ ฉุกเฉิน	๑๖.๑. เจ้าหน้าที่ ผู้ปฏิบัติงานยังขาด ความเชี่ยวชาญจึงต้อง มีการอบรมในระดับสูง ขึ้น	- เพื่อให้การดำเนินงาน ระบบการแพทย์ฉุกเฉิน เป็นไปด้วยความเรียบร้อย และถูกต้องและปลอดภัย กับประชาชนผู้รับบริการ	- ส่งบุคลากรเข้ารับการฝึกอบรม - มอบหมายให้เจ้าหน้าที่ปฏิบัติงาน แทนกันได้	ต.ค.๒๕๖๓- ก.ย.๒๕๖๔	นายราเชนทร์ ฝั่งตะขบ	

บทที่ ๕ การติดตามและประเมินผล

คณะทำงานบริหารจัดการความเสี่ยงขององค์การบริหารส่วนตำบลตะขบ ได้กำหนดแบบฟอร์มสำหรับจัดทำรายงานติดตามและประเมินผลการบริหารจัดการความเสี่ยง (แบบ R ๐๔) เพื่อให้ทุกกองและส่วนราชการดำเนินการติดตามผลการดำเนินงาน ซึ่งจะต้องระบุความคืบหน้าในการดำเนินการตามแผนบริหารจัดการความเสี่ยง โดยเลือกระบุสถานะว่า แล้วเสร็จ, ใฝ่ระวังและติดตามต่อเนื่อง หรือยังไม่ได้ดำเนินการ พร้อมทั้งแสดงเอกสารหลักฐานที่บ่งชี้ถึงการดำเนินการตามแผนบริหารจัดการความเสี่ยง ประกอบการจัดทำรายงาน รวมถึงต้องดำเนินการประเมินความเสี่ยงที่ยังเหลืออยู่ โดยใช้เกณฑ์ประเมินความเสี่ยงตามแบบ R๐๒ ซึ่งหากความเสี่ยงยังคงมีอยู่ก็จะนำไปสู่การปรับปรุงแผนการบริหารจัดการความเสี่ยงสำหรับปีถัดไป ทั้งนี้ให้ดำเนินการติดตามและประเมินผลให้แล้วเสร็จภายในเดือนธันวาคมของทุกปี แบบรายงานผลการติดตามและประเมินผลการบริหารจัดการความเสี่ยงมีรายละเอียดดังนี้

รายงานการติดตามและประเมินผลการบริหารจัดการความเสี่ยง
 กอง.....(๑)..... องค์การบริหารส่วนตำบลตะขบ อำเภอปรางค์ชัย จังหวัดนครราชสีมา
 ประจำปีงบประมาณ พ.ศ.๒๕๖๔ (๑ ตุลาคม ๒๕๖๓ - ๓๐ กันยายน ๒๕๖๔)

กอง.....(๑).....ได้ดำเนินการตามแผนบริหารจัดการความเสี่ยงประจำปีงบประมาณ พ.ศ.๒๕๖๔ แล้ว จึงรายงานผลการติดตามและประเมินผล
 การดำเนินการตามแผนบริหารจัดการความเสี่ยง ดังนี้

โครงการ/กิจกรรม (๒)	ความเสี่ยง (๓)	วิธีการจัดการความเสี่ยง (๔)	ผลการดำเนินงาน		ความเสี่ยงคงเหลือ (๗)	หมายเหตุ (๘)
			สถานะ (๕)	เอกสารอ้างอิง (๖)		

คำอธิบายการกรอกแบบฟอร์ม Ro๔

- (๑) กรอกชื่อส่วนราชการ/กอง ตามโครงสร้างส่วนราชการ
- (๒) กรอกโครงการ/กิจกรรม เหมือนคอลัมน์ (๓) ในแบบ Ro๓
- (๓) กรอกความเสี่ยง เหมือนคอลัมน์ (๔) ในแบบ Ro๓
- (๔) กรอกวิธีการจัดการความเสี่ยงเหมือนคอลัมน์ (๖) ในแบบ Ro๓
- (๕) ระบุผลความคืบหน้าในการดำเนินการตามแผนบริหารจัดการความเสี่ยง โดยเลือกระบุสถานะ ดังนี้
 - แล้วเสร็จ
 - ฝ้าระวังและติดตามต่อเนื่อง
 - ยังไม่ได้ดำเนินการ
- (๖) ระบุเอกสารที่เกี่ยวข้องจากการดำเนินการตามแผนบริหารจัดการความเสี่ยง (ถ้ามี) เช่น เลขที่คำสั่ง เลขที่บันทึกข้อความ เป็นต้น
- (๗) ระบุผลการประเมินความเสี่ยงที่ยังเหลืออยู่ โดยใช้เกณฑ์ประเมินความเสี่ยงตามแบบ Ro๒
- (๘) ระบุคำอธิบายอื่น ๆ (ถ้ามี)

ภาคผนวก